



La commessa come progetto ed il progetto come commessa.

Dall'ordine alla consegna, infatti, la commessa attraverso tutte le aree aziendali e definisce, in toto o in parte, le interdipendenze dei processi che costituiscono il sistema azienda.

E' attraverso una buona gestione di queste interdipendenze che si realizza il miglioramento della performance del sistema.

Per questo in aziende che lavorano con una tipologia di produzione a commessa il sistema di pianificazione e controllo diventa il cuore del processo decisionale e strategico.

Perché creare un network?

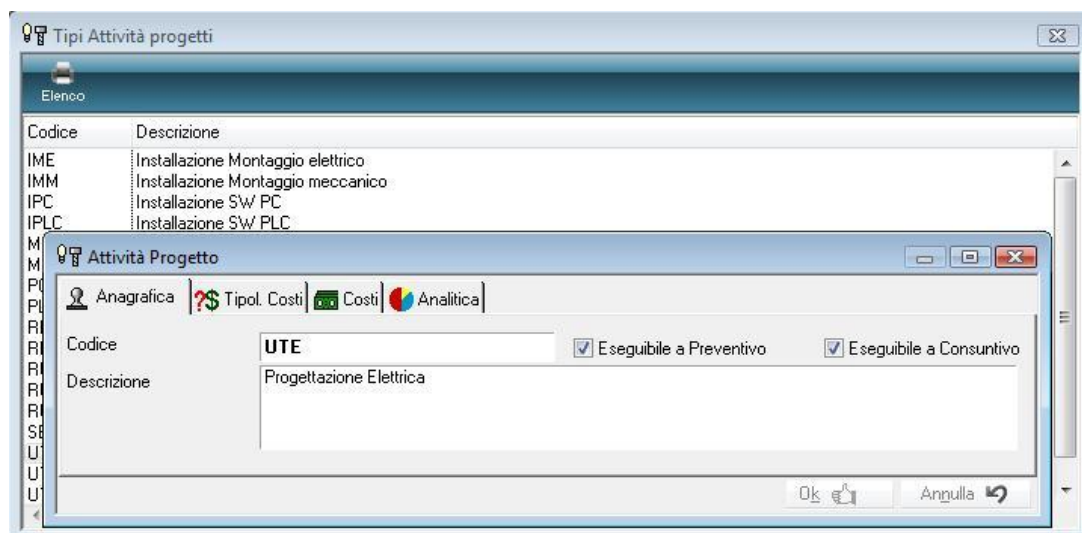
Innanzitutto per approfondire la conoscenza della commessa. In secondo luogo non avrebbe senso parlare di pianificazione se tutti i ragionamenti venissero fatti su un flusso di attività che non rispecchia la realtà della commessa stessa.

Network di commessa (di produzione)

E' la base metodologica di un efficace sistema di pianificazione e di controllo dei costi dei processi produttivi gestiti per commessa/progetto, attraverso la creazione di uno specifico flusso di attività, con il coinvolgimento di tutti coloro che gestiscono attività di commessa (*process owner*).

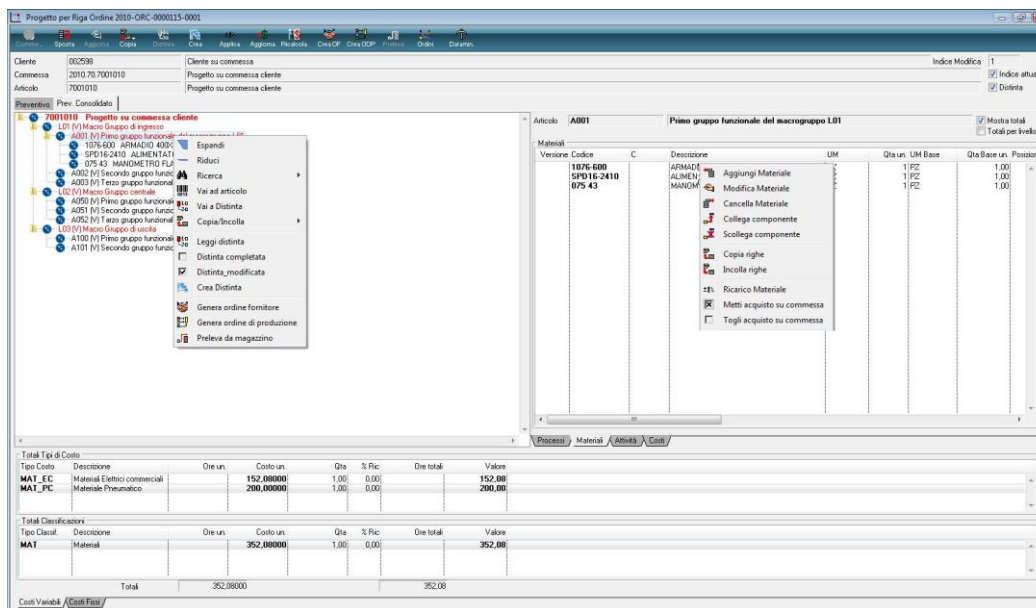
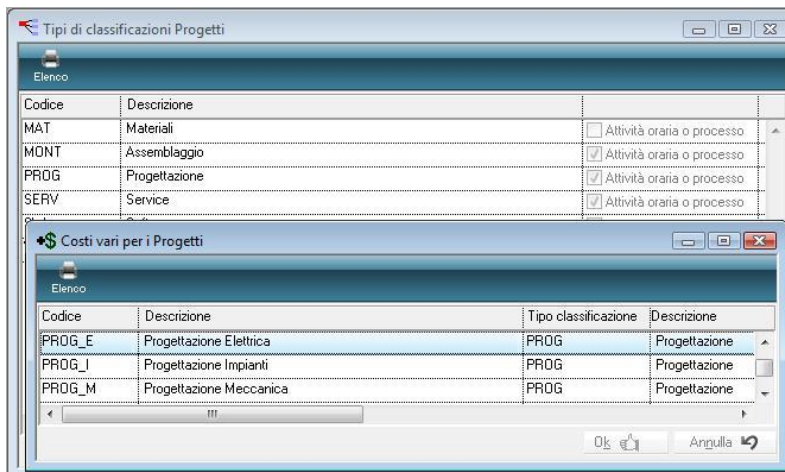
Spetta all'applicativo per la gestione del network di commessa supportare tutte le attività necessarie a trasferire la modellazione del network nella gestione operativa della commessa.

L'aggancio procedurale tra la modellazione e la gestione operativa è rappresentato dalla **definizione delle attività**, che possono essere collegate a qualsiasi livello di distinta/commessa e che possono essere eseguite sin da subito, a prescindere dalla presenza di un ordine di produzione, con la possibilità di caricare i costi direttamente sulle attività, piuttosto che sui cicli.



I capisaldi del modulo sono:

- definizione di **articoli virtuali per NWC**, utilizzabili a qualunque livello del progetto, senza alcun obbligo di codificare articoli al momento dell'emissione dell'offerta; nel contempo, individuazione delle regole/formule per la codifica automatica degli articoli virtuali utilizzati, una volta dichiarati "completati" dall'ufficio tecnico;
- definizione delle **classificazioni di costo per progetto**, secondo una struttura a due livelli (tipi di classificazioni e costi vari) interamente definibili dall'utente per analizzare costi/ricavi di commessa per macro voci, senza entrare nel dettaglio;
- **gestione del progetto**, con la possibilità di utilizzare/creare in offerta/ordine clienti distinte multilivello, utility di "copia/incolla" di gruppi tra progetti diversi, gestire più indici di revisione dello stesso progetto (solo su offerta), percentuali di ricarico per voci o per totale, possibilità di gestire magazzini di commessa, gestire (e costificare) anche processi extraproduttivi e costi indiretti di natura non industriale;



- creazione automatica del codice/descrizione commessa;
- generazione automatica di ordini fornitori/ordini di produzione/documenti di prelievo da progetto;
- finestra riassuntiva, da progetto, per mostrare tutti i documenti collegati e relativa navigazione;
- raffronto tra **costi preventivi (offerta)**, **preventivi consolidati (ordine)** e **consuntivi**, con un'analisi costi sia globale che per livello di distinta, sia per classificazioni che tipi di costo.

Target Cross è un marchio registrato di Bremen Software Ltd.

AOT15_NWC